



12

ROZPIS SÚŤAŽE 2024/2025



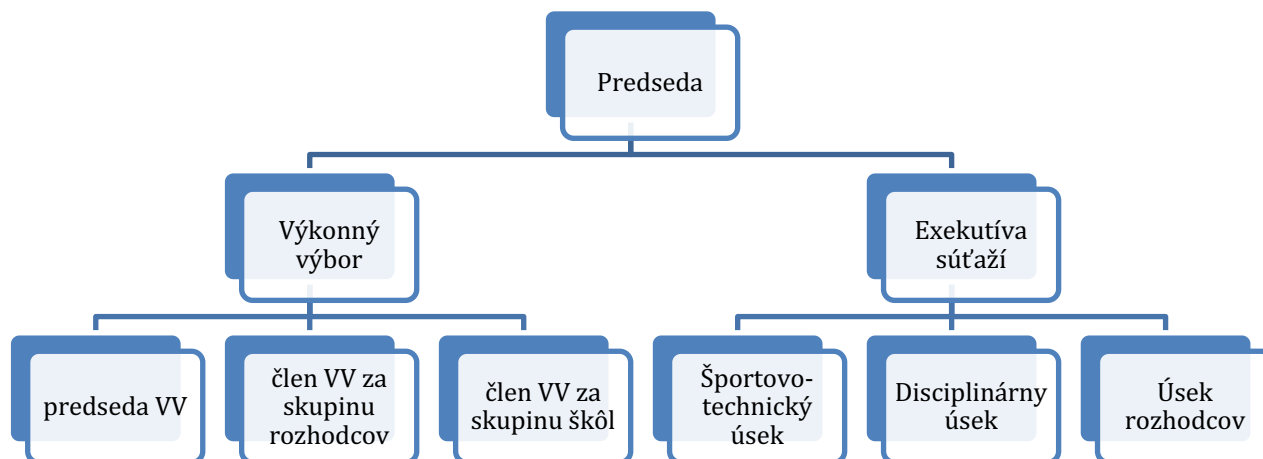
Zjest,
či nezjest?



Obsah

A. VŠEOBECNÉ USTANOVENIA	6
A.1. Riadenie súťaží.....	6
A.2. Termínová listina	6
A.2.1. Termínová listina pre DLMF	6
A.3. Vyžrebovanie.....	6
A.4. Miesta stretnutia.....	7
A.5. Neúčast' družstva na podujatí DLMF.....	7
A.6. Hospodárske náležitosti	8
A.6.1 Poškodenie majetku alebo zariadenia školy.....	8
A.6.2 Fakturácia	8
A.6.3 Členské príspevky fyzických a právnických osôb.....	8
B. TECHNICKÉ USTANOVENIA.....	10
B.1. Všeobecný predpis.....	10
B.2. Minimálne materiálo - technické vybavenie ihrísk.....	10
B.3. Podmienky štartu družstiev	11
B.4. Podmienky štartu hráčov.....	11
B.5. Súpiska družstva.....	12
B.6. Námietka, odvolanie, sťažnosť	12
B.7. Zdravotnícke zabezpečenie.....	13
B.8. Postupy a zostupy družstiev v súťažiach DLMF	13
B.9. Delegované osoby - rozhodcovia a delegáti stretnutí DLMF	14
B.10. Klubový manažér	15
B.11. Tituly a ceny.....	15
B.12. Zásady disciplinárneho konania	15
C. Záverečné ustanovenia.....	17
C.1. Ochrana osobných údajov (GDPR).....	17
D. Prvá pomoc v športe.....	18
Príloha č. 1 – Termínová listina.....	28
Príloha č. 2 – Manuál pre prácu so systémom ISMF	29
Príloha č. 3 – Prehľad poplatkov a pokút.....	35
Príloha č. 4 – Nominačná listina rozhodcov DLMF	36

ROZLOŽENIE ORGÁNOV SÚŤAŽE



Predseda: Ladislav Angyal

Kontrolór: Miroslava Manyušová

Členovia Výkonného výboru

Ladislav Angyal

Márk Kováč (záujmová skupina rozhodcov)

člen VV klub (záujmová skupina škôl) – bude člen zvolený neskôr

Zväzy malého futbalu

EURÓPSKA MINIFUTBALOVÁ FEDERÁCIA

(EMF) Hvězdova 1716/2B

140 78 Praha

Česká Republika

mail: minifootball@minifootball.eu

SLOVENSKÝ ZVÄZ MALÉHO FUTBALU

(SZMF) Ružinovská 26

821 03 Bratislava

Slovensko

mail: info@malyfutbal.sk

DLMF, o.z.

Poštová 95

935 41 Tekovské Lužany

Slovensko

mail: ladislavangyal@gmail.com

telefón: 0948 082 346

webová stránka: www.detskaliga.sk

všetky podania na komisie je možné smerovať na ladislavangyal@gmail.com

Bankové spojenie:

TATRA Banka, a.s.

SK61 1100 0000 0029 3808 4689

A. VŠEOBECNÉ USTANOVENIA

A.1. Riadenie súťaží

DLMF prostredníctvom SZMF a odborných komisií riadi v ročníku 2024/25 nasledovné súťaže:

- Stredoškolská Horalky liga v malom futbale (U20 - juniori)
- Horalky liga v malom futbale U16 (U16 - dorast)
- Horalky liga v malom futbale U14 (U14 - žiaci)
- Horalky liga v malom futbale U11 (U11 - prípravka)
- Horalky liga v malom futbale U09 (U09 – predprípravka)

A.2. Termínová listina

- a) Termínová listina je neoddeliteľnou súčasťou Rozpisu súťaží a termíny v nej uvedené sú záväzné pre všetky školy v riadení SZMF.
- b) Hracím dňom je piatok v čase riadneho vyučovania.
- c) Oficiálne hracie dni a začiatky stretnutí sú stanovené ŠTK DLMF.
- d) Všetky požiadavky na zmeny termínov stretnutí musia byť prerokované ŠTK. Školám budú oznámené v ISMF a v Úradnej správe na internetovej stránke DLMF, alebo v odôvodnených prípadoch telefonicky. Svojevoľné preloženie termínu stretnutia bude mať športovo-technické dôsledky v zmysle SP.

A.2.1. Termínová listina pre DLMF

Termínová listina pre DLMF je zverejnená v prílohe č. 1 tohto RS.

A.3. Vyžrebovanie

Vyžrebovanie bude zverejnené po kompletnom spracovaní prihlášok do súťaží. Rozpis stretnutí bude zverejnený v Informačnom systéme malého futbalu (ISMF) a na webovej stránke: www.detskaliga.sk, najneskôr do 01.10.2024.

A.4. Miesta stretnutia

- a) Stretnutia sa hrajú na ihriskách a v športových halách schválených DLMF. Jednotlivé stretnutia sa odohrajú na hracej ploche, ktorá je zverejnená na stránke detskaliga.sk.
- b) Stretnutia sa hrajú prevažne na umelých a prírodných trávnatých hracích plochách. V odôvodnených prípadoch sa môžu tieto stretnutia hrať aj v športových halách alebo telocvičniach jednotlivých základných škôl po schválení DLMF, ak má škola platný vydaný na hraciu plochu platný passport.

A.5. Neúčast' družstva na podujatí DLMF

- a) Každá škola je povinná oznámiť svoju neúčast' na podujatí DLMF najneskôr do 10 kalendárnych dní pred termínom konania hracieho turnaja. Všetky stretnutia, na ktorých sa škola nezúčastní, budú v súlade so Súťažným poriadkom (SP) kontumované v prospech súperov.
- b) Škole, ktorá oznámi svoju neúčast' menej ako 10 kalendárnych dní pred termínom konania hracieho turnaja, bude uložená finančná pokuta vo výške 10 €, ako čiastočná náhrada nákladov spojených s organizáciou podujatia. Stretnutia, na ktorých sa škola nezúčastní, budú v súlade so SP kontumované v prospech súperov.
- c) Škole, ktorá oznámi svoju neúčast' menej ako 5 kalendárnych dní pred termínom konania hracieho turnaja, bude uložená finančná pokuta vo výške 20 €, ako čiastočná náhrada nákladov spojených s organizáciou podujatia. Stretnutia, na ktorých sa škola nezúčastní, budú v súlade so SP kontumované v prospech súperov.
- d) Škole, ktorá oznámi svoju neúčast' menej ako 3 kalendárne dni pred termínom konania podujatia, bude uložená finančná pokuta vo výške 30 €, ako čiastočná náhrada nákladov spojených s organizáciou podujatia. Stretnutia, na ktorých sa škola nezúčastní, budú v súlade so SP kontumované v prospech súperov.
- e) Škole, ktorá neoznámi svoju neúčast', bude uložená finančná pokuta vo výške 40 €, ako náhrada nákladov spojených s organizáciou podujatia. Stretnutia, na ktorých sa škola nezúčastní, budú v súlade so SP kontumované v prospech súperov.
- f) Finančná pokuta nebude škole udelená podľa ustanovení písm. a) až d), ak škola predloží potvrdenie alebo rozhodnutie Regionálneho úradu verejného zdravotníctva (RÚVZ) o vysokej chorobnosti žiakov alebo o zvýšenej epidemiologickej situácii v obci. Ak škola nemá k dispozícii takéto potvrdenie, musí štatutár školy vydať čestné vyhlásenie o vysokej chorobnosti žiakov, ktoré musí obsahovať údaje o celkovom počte žiakov školy a celkovej absencii žiakov za posledné tri dni. Stretnutia, na ktorých sa škola nezúčastní, budú v súlade so SP kontumované v prospech súperov.
- g) Škola, ktorá sa nezúčastní dvoch hracích turnajov (t.j. viac ako 50 %), bude vylúčená zo súťaže v súlade so Súťažným poriadkom. Finálový turnaj FINAL FOUR sa do počtu turnajov nezapočítava.

- h) Každé nenastúpenie družstva na hrací turnaj je škola povinná písomne zdôvodniť riadiacemu orgánu súťaže, a to najneskôr do 4 kalendárnych dní od termínu, v ktorom sa príslušné stretnutie malo odohrať. V prípade nesplnenia tejto povinnosti, bude klub odstúpený na doriešenie DK.

A.6. Hospodárske náležitosti

- a) Každá škola hrá súťaže na vlastné náklady.
- b) Všetky školy hrajú súťaže bez štartovného vkladu.
- c) Škola je povinná platiť faktúry včas v stanovenom termíne. V prípade, ak faktúra nebude uhradená, škole môže byť udelené disciplinárne opatrenie vo forme zákazu súťažnej činnosti družstvu, príp. môže udeliť aj iné disciplinárne opatrenia smerujúce k úhrade záväzkov.

A.6.1 Poškodenie majetku alebo zariadenia školy

- a) Pri poškodení majetku alebo zariadenia školy musí spoluorganizátor, škola (vlastník areálu) k vyhotoveniu dôkazov, potrebných k vyčísleniu vzniknutej škody (zápis, fotografie poškodeného miesta), prizvať aj turnajového delegáta (ďalej len TD) a zástupcu školy (napr. vedúci družstva, tréner uvedený v zápise o stretnutí), ktorého škodu spôsobili a zistili. Obhliadka vzniknutej škody musí byť vykonaná ihneď po skončení hracieho kola (odporúča sa aj zadokumentovanie už existujúcich poškodení majetku alebo zariadenia ešte pred jeho začiatkom). TD zahŕňa informáciu o vzniknutí škody, jej vyčíslení a zadokumentovaní do svojej správy.

A.6.2 Fakturácia

- a) Za daňový doklad sa považuje aj elektronická faktúra, o ktorej zašle na e-mailovú adresu klubového manažéra notifikáciu o vytvorení. Kluby sú povinné uhrádzať poplatky a pokuty (zverejnené v ÚS) až na základe vystavenej faktúry v zmysle príslušného článku RS.
- b) SFZ si vyhradzuje právo počas súťažného ročníka generovať aj iné typy faktúr, o ktorých je povinný informovať školy v dostatočnom predstihu.

A.6.3 Členské príspevky fyzických a právnických osôb

- a) Členské príspevky fyzických (FO) a právnických osôb (PO) sa platia prostredníctvom fakturácie vo výške, schválenej Výkonným výborom DLMF, o.z. pre príslušný súťažný ročník.
- b) FO alebo PO, ktorá nemá uhradený členský príspevok na príslušný súťažný ročník, nie je oprávnená vykonávať akékoľvek činnosti v rámci DLMF, o.z.
- c) Fakturácia členských príspevkov právnických osôb (PO) prebieha v mesiaci október na základe podaných prihlášok. Suma členského príspevku je pre súťažný ročník 2024/25

stanovená na 15€. V prípade odhlásenia alebo vylúčenia zo súťaže sa členský príspevok nevracia.

- d) Fakturácia členských príspevkov fyzických osôb (FO) sa uskutočňuje v mesiaci máj po ukončení základnej časti súťaže. Výška členského príspevku pre súťažný ročník 2024/2025 je stanovená na 1 € za každý turnaj. Do tejto sumy sa započítava každý turnaj, vrátane finálového turnaja FINAL FOUR, bez ohľadu na to, či sa člen daného turnaja zúčastnil alebo nie. V prípade odhlásenia alebo vylúčenia školy zo súťaže sa členský príspevok nevracia a škola je povinná uhradiť členské príspevky fyzických osôb (FO).

B. TECHNICKÉ USTANOVENIA

B.1. Všeobecný predpis

- a) Všetky stretnutia sa hrajú podľa platných Pravidiel malého futbalu, Súťažného poriadku, Disciplinárneho poriadku, Rozpisu súťaží a iných noriem.
- b) Lokálny koordinátor pre každé mesto je oprávnený si pravidlá upraviť s ohľadom na povrch hracej plochy, hrací čas, udeľovanie osobných trestov,...
- c) DLMF vydáva počas súťažného obdobia Úradné správy vydané Exekutívou súťaže a sekretariátu DLMF, o.z., prostredníctvom ktorých sa zabezpečuje operatívne riadenie a styk so školami. Úradné správy sú uverejňované na internetovej stránke DLMF. Pokyny zverejnené v Úradnej správe sú záväzné pre všetky školy, rozhodcov a delegátov v riadení DLMF.
- d) Na každom hracom turnaji je spoluorganizujúca škola povinná zabezpečiť počítač s tlačiarňou s pripojením na internet.
- e) Družstvá sú povinné najneskôr do 24 hodín pred konaním hracieho turnaja mať pripravené súpisky aj s číslami dresov v ISMF. V prípade, ak klubový manažér túto povinnosť nesplní nebude umožnené hráčom, ktorí nie sú na súpiske štartovať v predmetnom stretnutí. Riadiaci zväz štart takému hráčovi umožní štartovať, ak jeho klubový manažér uhradí na mieste administratívny poplatok vo výške 2€ za každého hráča.
- f) Vo všetkých súťažiach je potrebné sa riadiť aktuálnymi smernicami ÚVZ alebo MŠVVaŠ Slovenskej republiky.

B.2. Minimálne materiálne - technické vybavenie ihrísk

- a) Hlavná hracia plocha s umelým alebo prírodným trávnatým povrchom a rozmermi podľa PMF, na ktorú vlastní ZŠ platný passport vydaný ŠTK DLMF.
- b) Na každom hracom turnaji je povinnosťou koordinátora zabezpečiť lekárničku pre prípadné poskytnutie prvej pomoci.
- c) Samostatná šatňa pre rozhodcov s možnosťou pripojenia na internet.

B.3. Podmienky štartu družstiev

- a) Základné školy môžu štartovať vo svojich mestách v nasledujúcich kategóriách:
- Kategória U9 - 1.1.2017 a mladší
 - Kategória U11 - 1.1.2014 a mladší
 - Kategória U14 - 1.1.2011 a mladší
 - Kategória U16- 1.1.2009 a mladší
- b) Základná škola môže štartovať vo svojom meste, ak riadne a včas prihlási svoje družstvá prostredníctvom elektronického formuláru „Prihláška do súťaže“.

B.4. Podmienky štartu hráčov

- a) Každý hráč musí byť registrovaný v systéme ISMF a mať aktívne konto.
- b) Každý hráč musí byť žiakom školy. Organizátor je oprávnený si overiť dátum narodenia hráča prostredníctvom EduPage základnej školy alebo prostredníctvom zriaďovateľa základnej školy.
- c) Každý hráč musí mať pred jeho prvým štartom v súťaži vyplnený súhlas so spracovaním osobných údajov GDPR v ISMF alebo v papierovej forme a odovzdaný na sekretariáte DLMF.
- d) Hráčom sa doporučuje nosiť so sebou na stretnutia hodnoverný preukaz totožnosti (OP, pas, preukaz na bezplatnú prepravu ZSSK alebo autobusová karta SAD,...)
- e) Na majstrovské stretnutia nastupujú hráči v dresoch s dobre viditeľnými číslami. V prípade, ak oba tímy majú zhodné farby dresov a nemá ani jeden z tímov k dispozícii inú farebnú kombináciu dresov, je koordinátor povinný zabezpečiť rozlišovacie vesty pre hráčov
- f) Striedanie hráčov je možné vykonávať za nasledujúcich podmienok:
- striedať sa môže v prerušenej, ale aj neprerušenej hre,
 - striedať sa môže len v zóne na to určenej,
 - nie je obmedzený počet striedaní, ani počet striedaní jedného hráča,
 - za správne vykonanie striedania zodpovedá tréner alebo vedúci družstva
 - ak rozhodca zistí, že došlo k nesprávnemu procesu striedaniu, hru preruší a nariadi NVK z miesta, kde bola lopta v okamžiku prerušenia hry.

B.5. Súpiska družstva

- a) Po ukončení registrácie škôl do súťaží je škola povinná najneskôr do 10 dní odoslať súpisku s údajmi hráčov (meno, priezvisko, dátum narodenia, rodné číslo).
- b) Pred každým hracím turnajom je klubový manažér školy povinný v ISMF pripraviť svoju súpisku s aktuálnym menoslovom a prideleným číslom dresu, najneskôr do 24 hodín pred konaním hracieho turnaja. V prípade, že je potrebné vykonať zmenu v súpiske, vykoná sa po uhradení administratívneho poplatku 2€ za zmenu (pridanie hráča na súpisku)

B.6. Námietka, odvolanie, sťažnosť

- a) Námietku je možné podať na riadiaci orgán súťaže do 48 hodín po skončení hracieho turnaja, výhradne mailom na riadiaci orgán súťaže.
- b) Námietkou je možné namietat', že v stretnutí došlo najmä k porušeniu Súťažného poriadku futbalu, Rozpisu súťaže (napr. výsledku stretnutia, priebehu stretnutia, štartu súperovho hráča, popisu priestupkov vylúčeného hráča, striedaniu náhradníkov), iného osobitného predpisu (Pravidlá malého futbalu), rozhodnutia SZMF alebo iného riadiaceho zväzu.
- c) **Námietka musí obsahovať:**
 - označenie subjektu proti ktorému sa námietka podáva,
 - označenie stretnutia a výsledku, prípadne inej skutočnosti, proti ktorej sa námietka podáva,
 - uvedenie skutočností, ktorými mal byť porušený predpis alebo rozhodnutie,
 - uvedenie ustanovenia predpisu alebo rozhodnutia, ktoré malo byť porušené,
 - uvedenie dôkazov (svedkov, listín, inej dokumentácie) a spôsobu, akým budú riadiacemu orgánu poskytnuté, v akom termíne, najneskôr však do 48 hod. po podaní námietky, ak riadiaci orgán nestanoví inak,
 - čoho sa namietajúca škola domáha.
- d) Ak námietka neobsahuje niektorú náležitosť uvedenú v bode c) riadiaci orgán súťaže, alebo iný vecne príslušný orgán vyzve školu na doplnenie námietky a určí lehotu na jej doplnenie. Ak škola námietku v stanovenej lehote nedoplní, orgán riadiaceho zväzu sa námietkou ďalej nezaoberá. Namietajúcej škole a dotknutým osobám túto skutočnosť oznámi v Úradnej správe DLMF.
- e) Námietku nie je možné podať proti výkonu rozhodcu, ani proti jeho rozhodnutiu v priebehu stretnutia. Proti výkonu rozhodcu je možné podať sťažnosť na riadiaci zväz. Podanie sťažnosti podľa predchádzajúcej vety nemá vplyv na zmenu výsledku dosiahnutého v stretnutí.

- f) Sťažnosť na výkon rozhodcu zasiela škola úseku rozhodcov DLMF cez mail na riadiaci orgán súťaže, najneskôr do 48 hodín po skončení stretnutia alebo na mieste vyplnením formuláru „Sťažnosť na výkon rozhodcu“. Sťažnosť musí obsahovať najmä:
- označenie stretnutia, ktoré je predmetom sťažnosti,
 - popis konkrétnych udalostí (rozhodnutí R), voči ktorým podáva škola
 - predloženie príslušnej video dokumentácie, ak existuje

B.7. Zdravotnícke zabezpečenie

- a) Organizátor turnaja je povinný zabezpečiť vo všetkých vekových kategóriách zdravotnícke zabezpečenie. Meno lekára (maséra, zdravotníka) je potrebné uviesť v zápise o stretnutí. Organizátor musí mať k dispozícii lekárničku so základným vybavením.
- b) Za poistenie hráčov všetkých kategórií sú zodpovední samotní hráči, resp. ich zákonní zástupcovia.
- c) Škola je zodpovedná za svojho hráča, že má potvrdenie o lekárskej prehliadke preukazujúcej jeho spôsobilosť nastúpiť v stretnutí.

B.8. Postupy a zostupy družstiev v súťažiach DLMF

- a) Účastníci umiestnení na prvom až štvrtom mieste po skončení základnej časti súťaže majú právo zúčastniť sa finálového turnaja FINAL FOUR o postup na Majstrovstvá Slovenska. Finálový turnaj sa odohrá ako pohárová časť, pričom osobné tresty a štatistiky si prenášajú zo základnej časti.
- b) V prípade, že niektorí z účastníkov neprejaví záujem o účasť vo finálovom turnaji FINAL FOUR o postup na Majstrovstvá Slovenska, bude toto ponúknuté družstvám na nasledujúcich miestach v závislosti od celkového umiestnenia po skončení základnej časti súťaže.
- c) Rovnaký princíp je uplatnený v prípade postupu na Majstrovstvá Slovenska.
- d) Žiadne z družstiev DLMF na konci súťažného ročníka nezostupuje.

B.9. Delegované osoby - rozhodcovia a delegáti stretnutí DLMF

- a) Rozhodcov a delegáta zväzu deleguje na stretnutia úsek rozhodcov DLMF. Delegovanie rozhodcov je oznamované súkromnou elektronickou poštou. V odôvodnených prípadoch sa delegovanie oznamuje telefonicky.
- b) Rozhodcovia a delegáti sú povinní sledovať Úradné správy DLMF, ktoré sú zverejňované na internetovej stránke DLMF. Rozhodnutia a oznamy v nich sú záväzné.
- c) Nominačné listiny rozhodcov pre súť. roč. 2024/2025 boli navrhnuté úsekom rozhodcov DLMF a schválené VV DLMF.

1. Rozhodcovia sú povinní najmä pred stretnutím:

- a. dostaviť sa na miesto konania turnaja DLMF najneskôr 30 minút pred stretnutím.
- b. Prezrieť hraciu plochu, či je v súlade s pravidlami malého futbalu, rozpisu súťaží, príp. s propozíciami vydanými organizátorom.
- c. Vytvoriť elektronický zápis o stretnutí

2. Postup rozhodcu pri tvorbe elektronického zápisu

- a. Všetky administratívne záležitosti ohľadom elektronického zápisu o stretnutí vykonáva náhradný rozhodca (ak je na stretnutie nominovaný).
- b. V prípade, ak náhradný rozhodca na stretnutie nie je nominovaný, túto povinnosť preberá technický administrátor alebo hlavný rozhodca stretnutia.
- c. Rozhodca, vykoná kontrolu nahraných nominácií družstiev a prípadne opraví nezrovnalosti s vedúcim družstva.
- d. Ak sú v zápise nezrovnalosti R v spolupráci s VM, alebo kapitánom vykoná potrebné úpravy a uzavrie nominácie oboch družstiev.
- e. V prípade technických problémov pri zhotovovaní zápisu v ISMF (napr. výpadok el. prúdu, nefunkčný internet), je potrebné vyhotoviť klasický zápis na PC resp. ručne, ktorý podpíšu kapitáni a vedúci družstva.
- f. V polčasovej prestávke môže R priebežne vyplňovať udalosti zo stretnutia (góly, ŽK, ČK...). V priebehu stretnutia R3 zapisuje údaje priamo do ISMF.
- g. Po skončení stretnutia je R povinný doplniť do elektronického zápisu všetky dôležité záznamy (góly, ŽK, ČK, dôvod vylúčenia, zranenia, námietky, mimoriadne udalosti...).
- h. Po skontrolovaní a odsúhlasení správnosti všetkých údajov uvedených v Zápise o stretnutí R, TD spolu s kapitánmi oboch družstiev (u mládeže aj VM), rozhodca elektronický zápis o stretnutí uzavrie. V prípade, ak je na stretnutie nominovaný R3, R skontroluje údaje a uzatvorí zápis o stretnutí.
- i. Ak z technických, alebo iných vážnych dôvodov nie je po stretnutí možné doplniť a uzavrieť Zápis v mieste stretnutia, je rozhodca povinný Zápis doplniť a uzavrieť najneskôr do 3 hodín po skončení stretnutia.

B.10. Klubový manažér

- a) Klubový manažér je osoba poverená školou na administráciu súpisiek v ISMF.
- b) Klubový manažér je zároveň aj kontaktnou osobou pre komunikáciu s riadiacim orgánom súťaže.
- c) Povinnosťou klubového manažéra je riadne a včas si plniť povinnosti vo vzťahu k súpsikám.

B.11. Tituly a ceny

- a) Družstvám umiestneným na 1. - 3. mieste vo všetkých kategóriách a súťažiach bude udelený pohár. Hráči a realizačný tím víťaza obdržia medaile.

B.12. Zásady disciplinárneho konania

- a) Pri vylúčení hráča (ČK) má hráč až do rozhodnutia Disciplinárneho úseku automaticky zastavenú činnosť a nemôže nastúpiť v žiadnom stretnutí. ZŠ môže zaslať stanovisko hráča k jeho vylúčeniu.
- b) Pri vylúčení hráča v priebehu turnaja sa TD skontaktuje s Disciplinárnym úsekom, ktorý určí výšku disciplinárnej sankcie.
- c) Napomenutie hráča sa eviduje a postihuje v každom družstve, v ktorom hráč súťaží. Pri prestupe v priebehu súťažného ročníka do iného družstva v tej istej úrovni súťaže sa dovedy udelený počet napomenutí prenáša. Disciplinárne opatrenie za napomenutie je samostatné, pri podmienene uložených disciplinárnych opatreniach sa k nemu neprihliada.
- d) Ak hráč dostane v jednom súťažnom stretnutí dve napomenutia, následná červená karta ruší napomenutia, ktoré sa do evidencie napomenutí zarátava.
- e) Ak bol hráč po predchádzajúcom napomenutí vylúčený za disciplinárne previnenie, za ktoré by bol inak napomenutý, uloží sa mu bez prerokovania disciplinárne opatrenie pozastavenie výkonu športovej činnosti na 1 súťažné stretnutie. (čl. 37/3 DP)
- f) Ak bol hráč po predchádzajúcom napomenutí vylúčený za disciplinárne previnenie, za ktoré by bol vylúčený i bez predchádzajúceho napomenutia, uloží sa mu disciplinárne opatrenie podľa osobitnej časti disciplinárneho poriadku za

disciplinárne previnenie, za ktoré bol vylúčený. Napomenutie sa v takom prípade do evidencie napomenutí zarátava. V prípade naplnenia počtu napomenutí podľa bodu f) sa hráčovi uloží disciplinárne opatrenie za napomenutia i za vylúčenie. Disciplinárne opatrenie za napomenutia sa ukladá ako prvé. Ak sa za vylúčenie ukladá disciplinárne opatrenie pozastavenie výkonu športovej činnosti na časové obdobie, disciplinárne opatrenie za napomenutia sa vykoná až po vykonaní disciplinárneho opatrenia uloženého na časové obdobie.

- g) V súťažiach sa disciplinárne opatrenie za napomenutie hráčov ukladá bez prerokovania takto:
- po 3. napomenutí pozastavenie výkonu športovej činnosti na 1 majstrovské stretnutie,
 - po 5. napomenutí pozastavenie výkonu športovej činnosti na 1 majstrovské stretnutie,
 - po 7. napomenutí a po každých ďalších 2 napomenutiach pozastavenie výkonu športovej činnosti na 1 majstrovské stretnutie.
- h) Ak hráč dostane v poslednom kole súťažného ročníka majstrovskej súťaže napomenutie, ktoré by inak znamenalo pozastavenie výkonu športovej činnosti podľa bodu f), príslušný disciplinárny úsek na základe písomnej žiadosti hráča alebo školy nepostupuje podľa bodu f), ale uloží hráčovi pokutu podľa celkového počtu napomenutí v súťažnom ročníku; ak hráč alebo klub žiadosť nepodá, postupuje sa podľa bodu f). Žiadosť je potrebné podať do 14 dní od oznámenia disciplinárneho opatrenia v ÚS.
- i) ZŠ sú informované o pozastavení výkonu športovej činnosti prostredníctvom úradnej správy DLMF. O počte napomenutí pomocou webovej stránky DLMF v sekcii *Disciplinárka*.
- j) Pri prestupoch hráčov je ZŠ povinná sa informovať na DK o prípadných trestoch udelených v predchádzajúcej ZŠ.

C. Závěrečné ustanovenia

C.1. Ochrana osobných údajov (GDPR)

Koordinátori súťaže sú poverení podľa čl. 29 Nariadenia EP a Rady (EÚ) 2016/679 o ochrane fyzických osôb pri spracúvaní osobných údajov a o voľnom pohybe takýchto údajov (všeobecné nariadenie o ochrane údajov) spracovávať osobné údaje všetkých účastníkov súťaže, ktorých sprostredkovateľom je **Slovenský zväz malého futbalu**.

Poverená osoba je oprávnená spracúvať Osobné údaje v rozsahu a spôsobom, ktoré poverenej osobe vyplývajú z pracovnej náplne, interných predpisov alebo oprávnení Prevádzkovateľa v súvislosti s plnením jej pracovných úloh alebo úloh, ktoré jej vyplývajú z oprávnenia, s ktorými bola Poverená osoba preukázateľne oboznámená pred začatím spracúvania osobných údajov alebo s ktorými je Poverená osoba povinná sa priebežne oboznamovať.

Účely spracúvania osobných údajov Poverenou osobou v súlade so Záznamami o spracovateľských činnostiach, s ktorými je Poverená osoba oboznámená.

D. Prvá pomoc v športe

Stručné zásady poskytovania prvej pomoci pri športe

© 2014 - doc. MUDr. Viliam Dobiáš, PhD.

V tejto verzii sú uvedené len stavy ohrozujúce život človeka, kedy je potrebné prvú pomoc poskytnúť v priebehu najneskôr desiatok sekúnd a môžu sa vyskytnúť počas športových aktivít.

Doplnkové teoretické štúdium:

www.prvapomoc.sk a http://primar.sme.sk/r/primar_vrzach/zachranka.html

Na dokonalé poskytnutie prvej pomoci treba absolvovať praktický nácvik na modeloch s inštruktorom.

ÚVOD

Každý človek je v núdzi odkázaný na pomoc iných ľudí. Ak niekto očakáva poskytnutie pomoci, mal by si byť vedomý vlastnej mravnej povinnosti pomáhať druhým a mal by byť schopný pomoc poskytnúť. Na princípe vzájomnosti poskytovaná prvá pomoc je zjednotená takmer vo všetkých krajinách sveta. Pamätajte si, že zásady prvej pomoci sú tak jednoduché, že ľudia si dnes škodia nie tým, že poskytnú prvú pomoc nevhodne, ale neposkytnú vôbec. Prvá pomoc na mieste nehody a ochorenia je základom pre liečbu v nemocnici. Bez základu sa stavať nedá a akákoľvek prvá pomoc je lepšia ako žiadna.

ZÁKLADNÉ POŽIADAVKY PRI POSKYTOVANÍ PRVEJ POMOCI

Prvá pomoc je bezprostredná pomoc poskytnutá zranenej alebo chorej osobe. Nenahradzuje zdravotnícke a lekárske ošetrovanie, ale je predpokladom jeho úspešnosti. Pri množstve úrazov a ochorení stačí ošetrovanie laikom, ktorý ovláda základy prvej pomoci a ďalšie ošetrovanie v zdravotníckom zariadení už ani nie je potrebné. Prvú pomoc treba poskytnúť ešte pred príchodom záchranej služby, alebo lekára. Je to súbor jednoduchých úkonov, ale keďže pomôcky nie sú zväčša k dispozícii, treba improvizovať.

Prvá pomoc vedie k:

1. záchrane života,
2. zabráneniu vzniku komplikácií a 3. urýchleniu zotavenia. *Záchranca musí:*
 - a) zhodnotiť situáciu bez ohrozenia vlastného života, b) zistiť príznaky úrazu, ochorenia,
 - c) poskytnúť prvú pomoc pri stavoch ohrozenia života,
 - d) privolať špecializovanú pomoc a odovzdať postihnutého pracovníkom zdravotníckeho záchranného systému. Je vhodné si po 3 - 5 rokoch osviežiť vedomosti z poskytovania prvej pomoci v doplnkovom kurze. Pri výskyte viac poranení u jedného postihnutého, alebo pri viac zranených osobách treba najprv pátrať po príhodách ohrozujúcich život a až po poskytnutí pomoci hľadať ďalšie poranenia.

ZÁCHRANNÁ REŤAZ

Špecifičnosť prvej pomoci spočíva v tzv. záchranej reťazi, ktorá je zložená z:

1. poskytnutia prvej pomoci pri život ohrozujúcich stavoch na mieste nehody, úrazu, ochorenia (zastavenie dýchania a krvného obehu, veľké vonkajšie krvácanie, bezvedomie a šok),
2. privolania špecializovanej pomoci (záchranná zdravotná služba pozemná a letecká),
3. poskytnutia prvej pomoci pri ostatných poraneniach a stavoch na mieste nehody, ochorenia,
4. poskytnutia pomoci počas prevozu do nemocnice
5. definitívne ošetrovanie v nemocničnom zariadení.

Každá reťaz je tak silná, ako jej najslabší článok a preto všetky ohnivé záchranej reťaze závisia od pevnosti prvého článku, ktorým je pomoc na mieste nehody v najdôležitejších prvých 15 minútach. Ani pri najlepšej organizácii akýchkoľvek záchranných systémov nedosiahneme stav, aby vždy a všade boli do 15 minút na mieste profesionálni zdravotníci. Prvá pomoc na mieste nehody a náhleho ochorenia je aj v najvyspelejších krajinách v rukách laikov. Od úrovne ich vedomostí závisí kvalita prvej pomoci a ani najdokonalejšie vybavenie vozidiel Ambulancia a najlepší odborníci v nemocniciach nezabránia následkom, ktoré spôsobí neposkytnutie prvej pomoci včas prvým svedkom úrazu, alebo ochorenia.

ZASTAVENIE DÝCHANIA A KRVNÉHO OBEHU

Základná kardiopulmonálna resuscitácia sa skladá z nasledujúcich krokov:

1. uisti sa, že aj Ty ako záchranca aj svedkovia sú v **bezpečnom prostredí**
2. **skontroluj vedomie**

• jemne zatras a nahlas oslov: „Ste v poriadku?“

2a. ak reaguje:

- nechaj ho v polohe v akej si ho našiel ak nehrozí žiadne ďalšie nebezpečenstvo • pokús sa zistiť čo mu je a privolaj pomoc ak je to potrebné
- kontroluj pravidelne jeho zdravotný stav

2b. ak nereaguje: • zakrič o pomoc

- otoč ho na chrbát a vykonaj záklon hlavy
- polož ruku na jeho čelo a jemne zakloň hlavu dozadu
- s prstami pod jeho bradou nadvihni sánku aby si spriechodnil dýchacie cesty

3. drž záklon hlavy a sleduj, počúvaj a cíť či dýcha

- hľadaj pohyb hrudníka
- počúvaj s uchom pri jeho ústach
- vnímaj dýchanie na svojom líci (uchu)
- rozhodni sa či je dýchanie normálne, abnormálne alebo nie je prítomné

Prvých pár minút po náhlom zastavení krvného obehu pacient môže ledva dýchať, alebo môžu byť prítomné nepravidelné, pomalé a hlasné lapavé dychy. Je dôležité nepomýliť si lapavé dychy s normálnym dýchaním. Je potrebné počúvať, pozerat' a cítiť, ale nie dlhšie ako 10 sekúnd, na zistenie prítomnosti normálneho dýchania. **Pri akýchkoľvek pochybnostiach či je dýchanie normálne treba konať tak akoby normálne nebolo.**

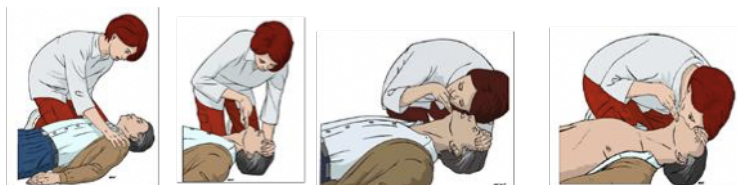
4. ak dýchanie nie je normálne alebo nie je prítomné

- pošli niekoho pre pomoc a nájsť a priniesť AED ak je k dispozícii
- ak si sám, použi mobilný telefón na aktiváciu tiesňovej linky. Opusti postihnutého len v nevyhnutnom prípade. • začni stláčania hrudníka nasledovne:

- kľakni si vedľa postihnutého
- hranu dlane polož v strede hrudníku (čo je dolná časť hrudnej kosti) - polož hranu druhej ruky na chrbát svojej ruky, ktorá je na hrudníku, - zamkni prsty svojich rúk a uisti sa, že netlačíš na rebrá. Drž lakte vystreté
- neaplikuj žiaden tlak na hornú časť brucha a koncovú časť hrudnej kosti
- nakloň sa kolmo nad hrudník a stlač do hĺbky 5 cm (ale nie viac ako 6 cm)
- po každom stlačení uvoľni tlak na hrudník ale udržuj kontakt medzi rukami a hrudnou kosťou; opakuj rýchlosťou najmenej 100 min⁻¹ (rýchlosť nesmie presahovať 120 min⁻¹);
- stlačenie a uvoľnenie by malo zaberať rovnaké množstvo času

5a. striedaj stláčania so záchrannými vdychmi

- po 30 stlačeniach spriechodni dýchacie cesty záklonom hlavy a nadvihnutím sánky



- zabráň úniku vdychovaného vzduchu stlačením mäkkej časti nosa ukazovák a palcom ruky položených na čele
- nebráň otvoreniu úst ale drž nadvihnutú sánku
- nadýchni sa a perami obopni jeho ústa; uisti sa, že vdychovaný vzduch nebude unikať
- plynule vdychuj do úst a sleduj či sa hrudník dvíha, vdychuj približne 1 s ako pri normálnom dýchaní; toto je efektívny záchranný vdych.
- drž záklon hlavy a nadvihnutú sánku, pusti nos a sleduj ako klesá hrudník pri úniku vzduchu
- opäť sa normálne nadýchni a vdýchni druhý záchranný vdych. Tieto dva vdychy by nemali trvať viac ako 5 s. Potom bez zdržania opäť polož ruky na hrudnú kosť do správnej polohy a vykonaj 30 stlačení hrudníka.
- pokračuj so stlačeniami hrudníka a záchrannými vdychmi v pomere 30:2
- prestaň iba ak sa začne preberať: hýbať, otvárať oči a dýchať normálne. Inak resuscitáciu neprerušuj. Ak sa pri začiatkových vdychoch hrudník nedvihne ako pri normálnom dýchaní, tak urob nasledovné pred pokusom o ďalšie záchranné vdychy:
 - pozri do jeho úst a vyber akékoľvek cudzie teleso
 - skontroluj či je dostatočný záklon hlavy a nadvihnutie sánky
 - po dvoch neúspešných vdychoch začni opäť stláčať hrudník

Ak sú prítomní dvaja záchrancovia tak by sa mali striedať každé 2 minúty aby sa predišlo únave záchrancov. Prerušenie kompresí pri výmene musí byť minimálne. Pre tento dôvod a aby bola dodržaná správna rýchlosť stláčaní by bolo užitočné ak by záchranca počítal stláčania nahlas. Skúsení záchrancovia môžu vykonávať kombinovanú KPR dvomi osobami a v tom prípade by si mali vymieňať miesto každé 2 minúty.

5b. iba stláčania hrudníka – KPR môže byť vykonávaná nasledovne:

- vykonávaj iba stláčania hrudníka ak nie si trénovaný alebo nechceš poskytnúť záchranné vdychy
- ak sú vykonávané iba stlačenia hrudníka: musia byť plynulé; rýchlosťou najmenej 100 min⁻¹ (rýchlosť nesmie presahovať 120 min⁻¹);

6. neprerušuj resuscitáciu kým:

- nepríde profesionálna pomoc a nezaháji KPR
- sa začne preberať: hýbať, otvárať oči a dýchať normálne
- nevládzeš pokračovať

Súhrn:

Príznaky:

1. bezvedomie bez odpovede na oslovenie a zatrasenie,
2. neprítomnosť normálneho dýchania (lapavé, nenormálne dýchanie sa hodnotí ako neprítomnosť dýchania),
3. neprítomnosť známk života (pohyby, prehĺtanie)

Postup:

- a) uložiť na tvrdú a rovnú podložku,
- b) 30 stlačení hrudníka o 5 cm frekvenciou 100/min,
- c) záklon hlavy, upchať nos a aplikovať 2 záchranné vdychy ,
- d) pokračovať v oživovaní v pomere 30 stlačení hrudníka ku 2 vdychom, uvedený postup platí u postihnutých po puberte (od 18 rokov)

Poznámky:

Hrudník stláčať 100 x / min, prítomnosť dýchania zisťovať pri záklone hlavy tlakom na čelo a ťahom za bradu. Zisťovanie prítomnosti vedomia a dýchania a záklon hlavy treba nacvičiť na modeli.

VEĽKÉ VONKAJŠIE KRVÁCANIE

Príznaky:

1. krv tečie, strieka, alebo prerušovane vyteká z rany,
2. príznaky šoku

Postup:

- a) okamžitý tlak prstami, rukou priamo na ranu, alebo cez vrstvu obväzu - čistej tkaniny, potom priložiť tlakový obväz,
- b) znehybniť nad úrovňou srdca,
- c) protišokové opatrenia,
- d) kontrolovať vedomie, dýchanie,
- e) privolať pomoc.

5Z – Zistiť krvácanie, Zatlačiť v rane, Zdvihnúť nad úroveň srdca, Zabrániť šoku, Zavolať sanitku.

Poznámky:

Škrtidlo sa laikmi nepoužíva, tlak v rane je účinnejší ako tlak v tlakových bodoch. Pri rane na hlave tlačiť okraje rany k sebe navzájom a proti kosti. Najnebezpečnejšie krvácania sú na končatinách a na krku. **Pri krvácaní následkom cudzieho telesa v rane ho zásadne nevyťahujeme !!!!**

CUDZIE TELESÁ V RANE

Malé cudzie telesá z povrchu rany (kamenky, piesok, trne a pod.) odstráňte tampónom alebo opláchnutím vodou. Veľké telesá nikdy neodstraňujte, pretože upchávajú ranu a bránia krvácaniu.

Postup:

a) poranenú časť tela zdvihnúť a okraje rany okolo cudzieho telesa tlačiť k sebe (poranený môže pomáhať),

b) cudzie teleso obložiť gázou do jeho výšky,

c) obviazať (ak teleso veľmi vyčnieva, obvaz vedzte okolo tak, aby ste s ním nehýbali),

d) veľké telesá možno spevniť dvomi priečne uloženými neroztočenými obvazmi po stranách,

e) zariadiť prevoz do nemocnice.

Poznámka:

Pri pevných telesách v rane (napr. kôl) podopierajte poraneného a presne popíšte situáciu pri privolávaní záchranej služby a technickej pomoci. Dispečingy zdravotníctva, polície a požiarnikov sú navzájom prepojené (tiesňová linka „112“).

BEZVEDOMIE

Príznaky:

Bez reakcie na hlasné oslovenie, zatrásenie alebo na bolestivý podnet, dýcha po záklone hlavy normálne.

Postup:

a) zistiť prítomnosť dýchania,

b) pri zachovanom dýchaní uložiť do stabilizovanej polohy na boku, c) privolať odbornú pomoc, d) sledovať prítomnosť dýchania a pulzu

Poznámky:

Do stabilizovanej polohy neukladať pri bezvedomí po úrazoch

Stabilizovaná poloha

Existuje viacero druhov stabilizovanej polohy a každá má svoje výhody. Žiadna však nie je ideálna pre každého pacienta. Poloha by mala byť stabilná, takmer podobná bočnej polohe s hlavou v záklone a bez akéhokoľvek tlaku na hrudník, ktorý by oslaboval dýchanie. Európska rada pre resuscitáciu odporúča nasledovné kroky pri výkone stabilizovanej polohy:

- kľakni si vedľa pacienta a uisti sa, že má obidve nohy vystreté
- ruku, ktorá je k tebe bližšie daj do pravého uhla s telom; dlaň navrchu
- vzdialenejšiu ruku prelož cez hrudník a zadnú stranu ruky drž na jeho líci, ktoré je bližšie k tebe
- druhou rukou chyt' vzdialenejšiu nohu tesne nad kolenom a dvihni ju tak aby chodidlo ostalo na zemi • za predlaktie jeho ruky a vzdialenejšej nohy ho pretoč na bok smerom k sebe
- uprav vrchnú nohu tak aby bedro aj koleno boli ohnuté do pravého uhlu • zakloň hlavu aby si zabezpečil priedochodné dýchacie cesty
- ak je to nutné tak uprav ruku pod lícom tak, aby ostala hlava v záklone, smerovala dole a aby tekuté látky mohli vytekať von z úst
- pravidelne kontroluj dýchanie
- ak je pacient v stabilizovanej polohe dlhšie ako 30 minút treba ho otočiť na druhý bok aby sa uvoľnil tlak na spodnú ruku.

ÚRAZY HLAVY

Príčiny:

Pády, údery, nárazy hlavou o tvrdú prekážku, ale i pády predmetov z výšky. Časté na pracoviskách, pri dopravných nehodách a v športe.

Príznaky:

1. pri poškodení kožného krytu v tvári, alebo vo vlasatej časti: bolesť, krvácanie, opuch,
2. pri poškodení kostenej časti - lebky: krvácanie (výtok tekutiny) z uší, nosa, deformita, bezvedomie, 3. pri poškodení mozgu: bezvedomie, nerovnaká šírka zreníc, výtok krvi a/alebo tekutiny z uší, nosa, **všeobecné príznaky:** nevoľnosť, vracanie, bledá tvár, nepravidelné dýchanie, strata pamäti, zmätenosť **Postup:**

- a) zistiť prítomnosť vedomia a dýchania (ak nie je niektorá funkcia prítomná, okamžitá prvá pomoc), b) zistiť prítomnosť iných poranení (zlomeniny, krvácanie z rán),
- c) pri krvácaní len z jedného ucha uložiť týmto nižšie (napomôcť vytekaniu po priložení obväzu), d) volať tiesňovú linku „112“,

- e) kontrolovať vedomie a dýchanie,

Poznámky:

Pri iných poraneniach okrem hlavy neukladať do stabilizovanej polohy na boku, kontrolovať dostatočnosť dýchania.

Nebezpečným je otras mozgu: po úraze hlavy sa prejaví zmätenosťou a stratou pamäti na udalosti tesne pred úrazom. **Nedovoliť pokračovať v športovej aktivite, zariadiť vyšetrenie v nemocnici aj napriek nesúhlasu postihnutého.**

EPILEPTICKÝ ZÁCHVAT

Príčiny:

Epilepsia môže byť vrodená, následok úrazu lebky, pri návykových stavoch a niektorých vnútorných chorobách.

Príznaky:

1. náhly začiatok s bezvedomím,
2. svalové záškľby až kŕče všetkých svalov, 3. sťažené a zrýchlené dýchanie, 4. mimovoľné pomočenie

Postup:

- a) zabrániť/zmierniť pád,
- b) uvoľniť odev okolo krku a hrudníka,
- c) po odznení kŕčov uložiť do stabilizovanej polohy, d) dozerat' až do obnovenia vedomia.

Poznámka:

Záchranú službu privolať len v nasledujúcich prípadoch: záchvat na ulici bez prítomnosti blízkej osoby, ak sa nezotaví do 15 min., pri opakovanom záchvate v priebehu 30 minút, alebo pri prvom záchvate v živote. Nedávať nič do úst počas záchvatu, nevyťahovať jazyk, nebrániť

v pohyboch, chrániť pred nárazmi na pevné predmety v okolí. **Epileptický záchvat je jediný druh bezvedomia, kde nedochádza k upchatiu dýchacích ciest „zapadnutím jazyka“.**

ŠOK

Príčiny:

Akýkoľvek úraz vedie skôr alebo neskôr k príznakom šoku.

Príznaky:

1. neklud, alebo spavosť, 2. neostre videnie, 3. smäd,
4. nevoľnosť,
5. studená, bledá a spotená koža, 6. zrýchlené dýchanie.

Postup:

- a) pohodlne uložiť, zaistiť telesný a duševný pokoj (aktívne upokojovať), b) ošetriť poranenia,
- c) brániť podchladeniu prikrytím zdola i zhora,
- d) zdvihnúť dolné končatiny o 30 cm, (autotransfúzna = protišoková poloha), e) privolať odbornú pomoc,
- f) kontrolovať vedomie, dýchanie.

Poznámky:

Pri každom väčšom poranení treba očakávať vznik šoku. Nečakať s prvou pomocou na príznaky šoku. Nepodávať tekutiny. **Do protišokovej polohy nedávať pri: poranení hlavy a hrudníka, srdcových a dýchacích ťažkostiach, bezvedomí.**

5T – Ticho, Teplo, Transport, Tekutiny, Tíšenie bolesti.

UPCHATIE DÝCHACÍCH CIEST CUDZÍM TELESOM - DUSENIE (UDCCT)

UDCCT je zriedkavá, ale potenciálne liečiteľná príčina náhlej smrti. Keďže väčšina príhod je spojená s jedením, stanú sa v prítomnosti svedkov. Je to príležitosť pre okamžité opatrenia pokiaľ je postihnutý ešte pri vedomí.

Rozpoznanie

Rozpoznanie tejto príhody je kľúčové pre úspešné zotavenie, je dôležité nezameniť túto náhlu príhodu s kolapsom, infarktomyokardu, kŕčami alebo iným stavom spôsobujúcim sťažené dýchanie, cyanózu alebo stratu vedomia. Cudzie telesá môžu spôsobiť ľahkú, alebo ťažkú obštrukciu – upchatie dýchacích ciest (DC). Príznaky ktoré umožnia rozlíšenie medzi nimi sú zhrnuté v tabuľke.

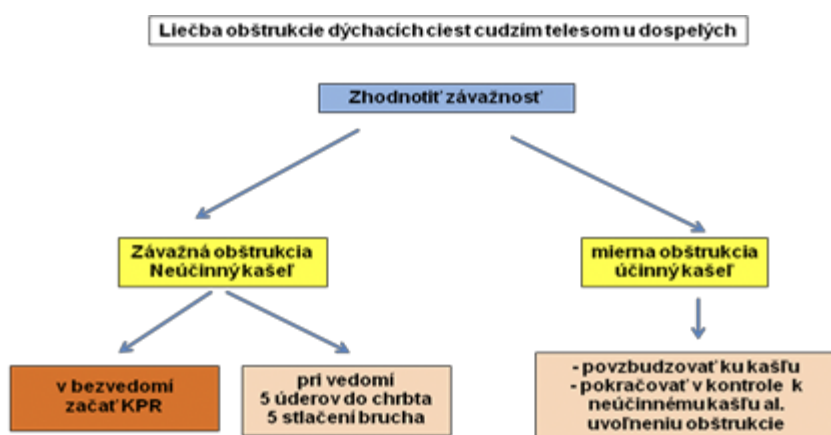
Príznak	Ľahká obštrukcia	Ťažká obštrukcia
„Dusíte sa?“	„Áno“	neschopnosť rozprávať, súhlasne kýva hlavou, nemôže dýchať, pískavé dýchanie, tichý kašeľ, bezvedomie
Iné príznaky	Môže rozprávať, kašľať, dýchať	

Všeobecné príznaky UDCCT: vznik počas jedenia, postihnutý si chytá krk 1. ak má postihnutý príznaky **ľahkej obštrukcie**:

- podporuj v kašľaní ale nerob nič iné

2. ak má postihnutý príznaky **závažnej obštrukcie a je pri vedomí**: a) udri do chrbta 5 krát nasledovne:

- postav sa vedľa a mierne zozadu postihnutého
- opri jednu ruku o hrudník postihnutého, nech sa predkloní, aby pri uvoľnení upchávajúceho telesa toto mohlo vypadnúť z úst skôr ako by mohlo znova zapadnúť do dýchacích ciest,
- aplikuj 5 róznych úderov medzi lopatky postihnutého hranou druhej dlane b) ak údery do chrbta neuvoľnia upchatie DC, stlač 5 krát brucho nasledovne:
 - postav sa za postihnutého a ramenami objím hornú časť brucha,
 - predkloň postihnutého
 - zovri päť a polož ju medzi pupok a hrudný kôš,
 - chyt päť druhou rukou a prudko stlač smerom dovnútra a nahor, • opakuj päťkrát



c) ak obštrukcia nepovolí, pokračuj striedaním 5 úderov do chrbta s 5 stlačeniami brucha 3. **ak postihnutý v priebehu poskytovania pomoci upadne do bezvedomia**:

- ulož postihnutého opatrne na podlahu • aktivuj tiesňovú linku

- začni KPR kompresiami hrudníka

PORANENIA CHRBTICE

Príčiny:

Poškodenie chrbtice treba predpokladať pri pádoch z výšky väčšej ako výška tela, pádoch bremena na človeka, potápaní, skokoch z výšky a auto a moto- nehodách. **Ak ste v pochybnostiach, postupujte ako pri zlomenine chrbtice.**

Príznaky:

1. necitlivosť, trpnutie, pálenie v končatinách,
2. neschopnosť hýbať dolnými (poranenie hrudnej a bedrovej časti chrbtice), alebo aj hornými končatinami (poškodenie krčnej chrbtice). Poškodenie chrbtice môže byť úplne bez príznakov, treba ho predpokladať na základe mechanizmu úrazu.

Postup:

- a) skontrolovať vedomie, dýchanie, (ak je potrebné umelé dýchanie zakláňať hlavu postihnutého postupne len toľko, koľko je potrebné na vdych),
- b) čakať na záchrannú službu, pokiaľ nie ste na odľahlom mieste,
- c) zabrániť pohybom zraneného. Krk a hlavu obložiť z dvoch strán vankúšmi, taškami a pod. na zabránenie pohybov krku. Iba pri akútnom nebezpečí je odôvodnené vyprostenie (požiar, dusenie, zastavenie srdca, d) pri úrazoch vo vode pod postihnutého pred vynesением podložiť rovnú podložku,
- e) protišokové opatrenia.

Poznámka:

Pri podozrení na zlomeninu chrbtice s postihnutým nehýbte, čakajte na špecializovanú pomoc. Jedinou výnimkou kedy je možné s postihnutým hýbať je prvá pomoc pri zastavení dýchania, srdca a veľkom krvácaní. Pri manipulácii druhá osoba drží hlavu a krk v neutrálnej polohe.

SRDCOVÝ "ZÁCHVAT"

Príznaky:

- 1) nepríjemný tlak, pocit plnosti, zvieranie, pálenie, bolesť v strede hrudníka trvajúca dlhšie ako päť minút bez prerušenia,
- 2) šírenie bolesti do ramena, krku, dolnej čeľuste alebo do hornej končatiny, 3) slabosť, závrat, potenie, pocit na vracanie, pocit nedostatku vzduchu.

Postup:

- a) treba konať ak príznaky trvajú viac ako 15 minút bez prerušenia (u vás, alebo u osoby vo vašej prítomnosti), b) uložte postihnutého do pohodlnej polohy - posediačky s podloženými nohami pokrčenými v kolenách, uvoľnite odev okolo krku a pása, v miestnosti vyvetrajte,
- c) postihnutému podajte Anopyrín (Aspirín, Acylpyrín) 1 tbl, musí ju rozhrýzť zubami na prach a až potom zapiť vodou a prehltnúť (nepodávať jedine pri alergii),
- d) očakávajte odmietanie pomoci, pretože osoba chorá na srdce často nepripúšťa možnosť srdcového záchvatu, e) privolajte záchrannú službu, alebo vyhľadajte pohotovostnú službu,
- f) postihnutého nenechajte šoférovať. ***Poznámka:***

Jeden, niekoľko, alebo aj všetky príznaky môžu byť prítomné naraz, alebo prichádzajú postupne. Strata času pri váhaní zvyšuje riziko komplikácií. Účinná liečba musí začať do 3 hodín od začiatku príznakov. Pripravte sa na kardiopulmonálnu resuscitáciu pri náhlom vzniku bezvedomia. Polovica ľudí so srdcovým infarktom zomiera na zastavenie srdca ešte pred príchodom do zdravotníckeho zariadenia.

NÁHLA MOZGOVÁ PRÍHODA (mozgová porážka)

Príznaky:

1. náhla slabosť alebo necitlivosť časti tváre, ramena, ruky, nohy, alebo jednej časti tela,
2. porucha reči, sťažené rozprávanie, alebo neschopnosť rozumieť hovorenému slovu,
3. skalenie zraku, strata videnia na jednom oku,
4. nevysvetliteľné závrate, nestabilita, náhle pády, 5. náhle bolesti hlavy, 6. strata kontroly nad močením a stolicou.

Postup:

- a) skontrolovať vedomie a dýchanie (ak treba, poskytnite kardiopulmonálnu resuscitáciu),
- b) pri poruche vedomia uložiť na bok (ochrnutou stranou nadol, uvoľniť nepostihnutú končatinu),
- c) pri vedomí uložiť do pololežiacej polohy s podloženou hlavou,
- d) vybrať uvoľnenú zubnú protézu, zvyšky potravy,
- e) nepodávať tekutiny (poruchy hltania),
- f) pri postihnutí očných svalov privrite viečko (bráňte vysychaniu rohovky), g) privolať záchrannú službu, kontrolovať stav vedomia, dýchania.

Poznámka:

Príznaky závisia od poškodenia príslušnej časti mozgu. Pred vznikom trvalých príznakov môžu predchádzať prchavé varovné príznaky, ktoré sú podobné. Mozgová príhoda je pravdepodobná u osôb s vysokým tlakom krvi, alebo nad 55 rokov veku. Pri pochybnostiach sa môžete poradiť s lekárom na tiesňovom čísle „112“.

Tento Rozpis súťaží bol schválený Výkonným výborom dňa 20.07.2022 a nadobudol účinnosť od 01.08.2024.

Príloha č. 1 – Termínová listina

KOMÁRNO	
1. turnaj	11.10.2024
2. turnaj	14.02.2025
3. turnaj	04.04.2025
FINAL FOUR	26.05.2025

NOVÉ ZÁMKY	
1. turnaj	25.10.2024
2. turnaj	07.03.2025
3. turnaj	16.05.2025
FINAL FOUR	27.05.2025

NITRA	
1. turnaj	18.10.2024
2. turnaj	21.03.2025
3. turnaj	02.05.2025
FINAL FOUR	30.05.2025

DUNAJSKÁ STREDA	
1. turnaj	08.11.2024
2. turnaj	14.03.2025
3. turnaj	09.05.2025
FINAL FOUR	29.05.2025

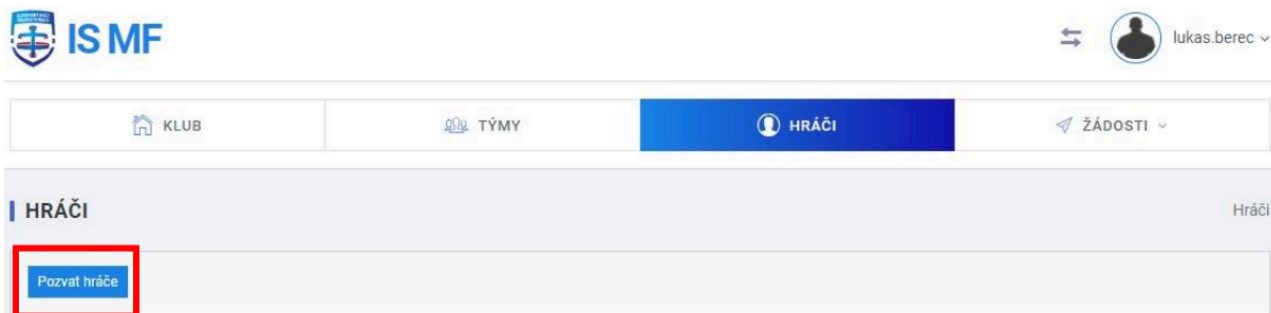
	LEVICE	
	U11+U14	U14+U16
1. turnaj	04.10.2024	15.11.2024
2. turnaj	21.02.2025	28.03.2025
3. turnaj	11.04.2025	25.04.2025
FINAL FOUR	23.05.2025	

Príloha č. 2 – Manuál pre prácu so systémom ISMF

NÁVOD NA REGISTRÁCIU HRÁČOV

1. Pozvanie hráčov na registráciu:

Po prihlásení do Informačného systému malého futbalu (ISMF) – www.ismf.sk je potrebné ísť do časti **Hráči** v hornom menu a kliknúť na **Pozvať hráče**.



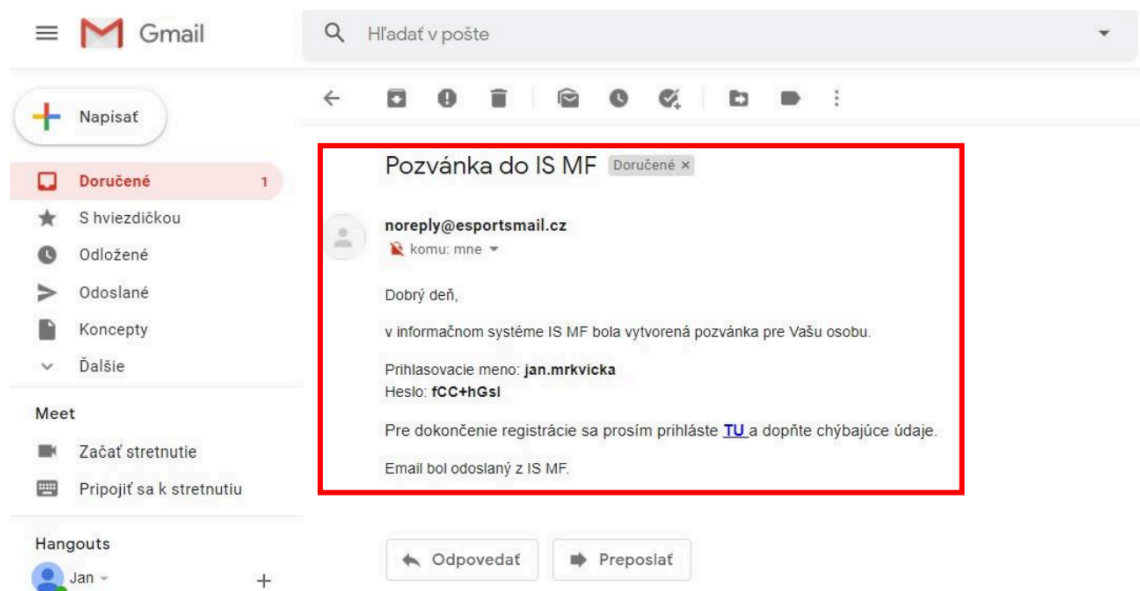
2. Zadanie vstupných údajov na registráciu:

V druhom kroku je potrebné zadať **meno, priezvisko a platnú e-mailovú adresu**, kde potom prídu prihlasovacie údaje. Emailová adresa musí byť unikátna, t.z. nemôže sa opakovať. Pre registráciu je možné použiť aj emailovú adresu dieťaťa.

The screenshot shows the 'POZVAT HRÁČE' form in the ISMF web application. The form is titled 'POZVAT HRÁČE' and has a sub-title 'Hráči'. It contains several input fields: 'Jméno' (Name) with the value 'Ján', 'Příjmení' (Surname) with the value 'Mrkvicka', 'E-mail' with the value 'jan.mrkvicka1001@gmail.com', 'Role' (Role) with a dropdown menu showing 'hráč', and 'Klub (H)' (Club) with a dropdown menu showing 'Bianconeri'. Below the form is a blue button labeled 'Poslat pozvánku'. The entire form area is highlighted with a red rectangular box.

3. Prístupové údaje z e-mailovej adresy: (Tento krok už vykonáva rodič alebo dieťa)

Na zadanú adresu hráča mu príde Pozvánka do ISMF z adresy noreply@esportsmail.cz (môže sa stať, že príde do SPAMU, treba pozrieť aj tam). Pozvánka do systému ISMF je odoslaná obratom. V e-maile má hráč **prihlasovacie údaje** a link na prihlásenie. Treba teda ísť na stránku ISMF kliknutím na odkaz **TU**.



4. Prihlásenie do ISMF:

Pomocou prihlasovacích údajov je potrebné sa **prihlásiť** do účtu hráča.

The screenshot shows the ISMF login page. At the top left is the ISMF logo. Below it, the text reads 'Přihlášení' and 'Přihlašte se ke svému účtu.' There are two input fields: the first contains the username 'jan.mrkvicka' and the second is a password field with dots. At the bottom, there is a blue button with the text 'PŘIHLÁSIT SE'.

5. Zadanie údajov hráča do ISMF.

Po prihlásení je potrebné zadať údaje do ISMF. Povinné údaje sú: **rodné číslo, dátum narodenia, adresa trvalého bydliska, národnosť a telefónne číslo** a zadať súhlas so spracovaním osobných údajov. Ostatné polia sú nepovinné. Ostatné údaje je možné meniť kedykoľvek. **Pre dokončenie registrácie je potrebné kliknúť na tlačidlo Uložiť zmeny. Rodičia vyplňujú osobné údaje dieťaťa, nie rodiča!!!**

IS MF jan.mrvicka

PROFIL

Pro dokončení registrace prosím doplňte všechny povinné údaje.

ZÁKLADNÉ ÚDAJE

Uživatelské jméno: jan.mrvicka

Heslo:

Heslo znovu:

* Jméno: Ján

* Příjmení: Mrvička

* Rodné číslo: Povinné zadajte rodné číslo.

* Národnost: Slovensko

Výška (cm):

Váha (kg):

Profilové foto: Nahrať

Poměr stran 1:1. Maximální velikost souboru je 2 MB. Stávající soubor OČ

KONTAKTNÉ A ADRESNÉ ÚDAJE

* E-mail: jan.mrvicka1001@gmail.com

* Telefon: +421905015015

Číslo účtu:

* Mesto: Banská Bystrica

* Ulica a číslo: Javornícka 50

* PSČ: 97411

* Krajina: Slovensko

GDPR

Souhlasím se zpracováním osobních údajů v souladu s podmínkami GDPR.

ODKAZY NA SOCIÁLNÍ SÍTĚ

Facebook:

YouTube:

Twitter:

Instagram:

LinkedIn:

Uložit zmeny

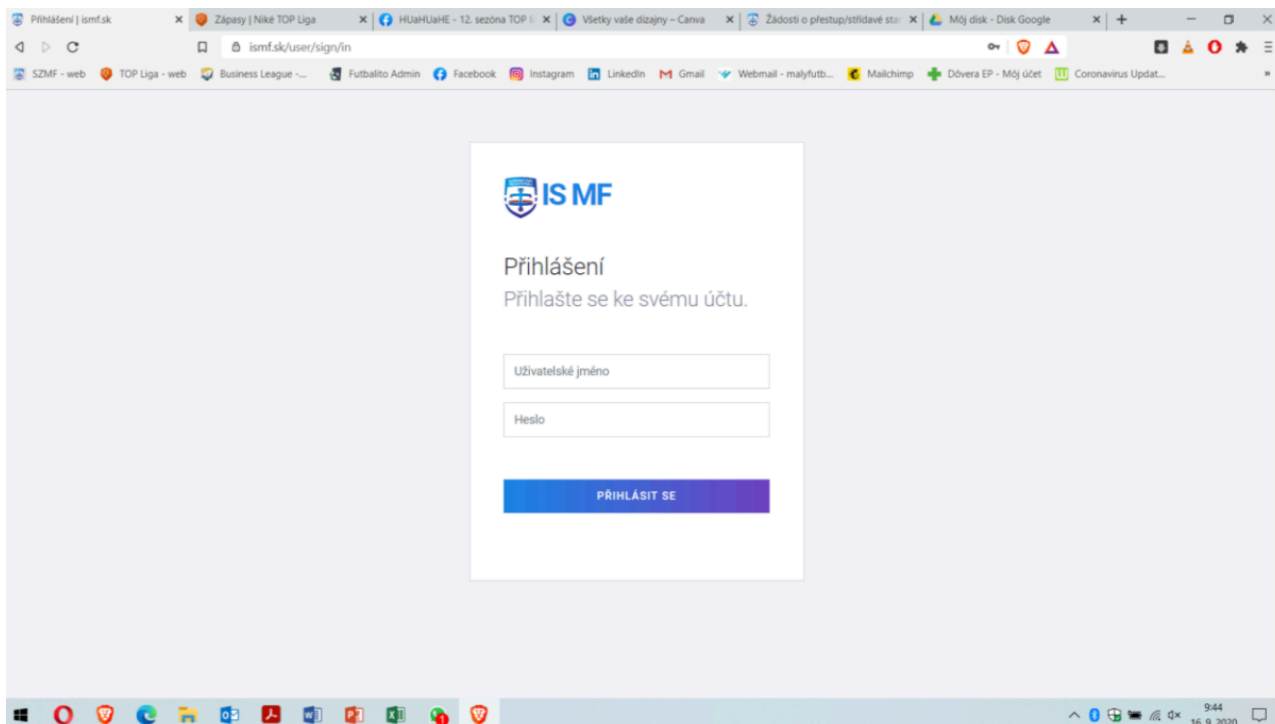
6. Ukončenie registrácie

Po správnej registrácii by malo v hornej časti stránky zobraziť hlášku **Užívateľ byl úspešne upraven.**



NÁVOD NA VYTVORENIE SÚPISKY

1. Je potrebné sa prihlásiť do Informačného systému malého futbalu prostredníctvom prihlasovacích údajov klubového manažéra na stránke www.ismf.sk. Ak tieto prihlasovacie údaje nemáte, kontaktujte svojho ligového koordinátora.

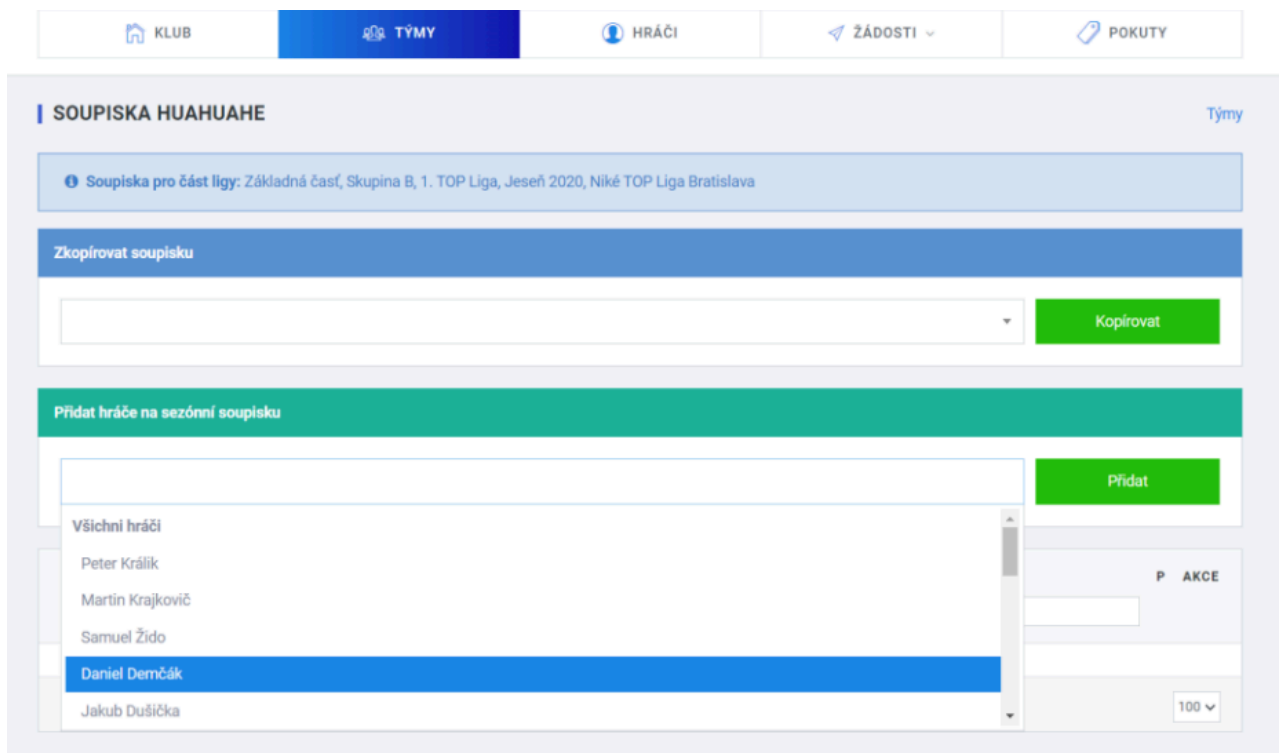


2. V nasledujúcom kroku klikneme v hornej časti na sekciu **Tímy** a pri časti súťaže klikneme na modré tlačidlo **Súpiska**. V časti súťaže je napísaná časť (Základná časť alebo FINAL FOUR), školský rok a veková kategória.

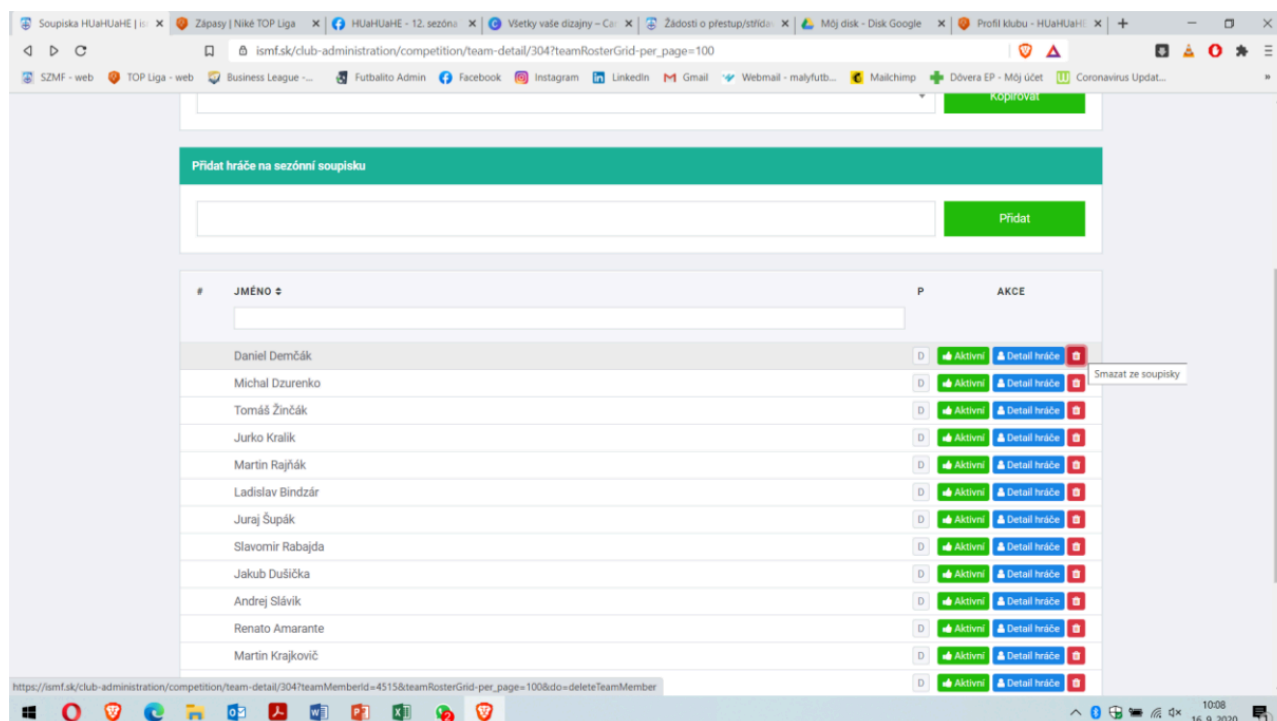
ID	ČASŤ LIGY	NÁZOV TÍMU	AKCIE
3 171	Základná časť, Skupina A, U-13, 2022/23, Detská liga Komárno	ZŠ Rozmarínová U13	Súpiska
3 479	Skupina B, Skupina B, Winter Cup U10, 2022/23, Detská liga Komárno	ZŠ Rozmarínová	Súpiska
3 498	Play-off, Play-off, Winter Cup U10, 2022/23, Detská liga Komárno	ZŠ Rozmarínová	Súpiska
4 254	Základná časť, Skupina A, U-10, 2023, Detské Majstrovstvá Slovenska	ZŠ Rozmarínová, Komárno U10	Súpiska
4 887	Základná časť, Základná časť, U14, 2023/24, Detská liga Komárno	ZŠ Rozmarínová U14	Súpiska

(POLOŽKY: 1 - 5 Z 5) 15 ▾

3. Následně můžete vytvořit svoju súpisku **Pridaním hráča na sezónnu súpisku.**



4. Klubový manažér môže následne vidieť celú svoju súpisku. Nastaviť jeho číslo dresu je možné kliknutím vľavo vedľa jeho mena.



Príloha č. 3 – Prehľad poplatkov a pokút

Členské (PO) na sezónu 2024/25 (RS A/6.3/c)	15.00 €
Členské (FO) na sezónu 2024/25 (RS A/6.3/d)	1.00 €/turnaj
Oznámená neúčast' menej ako 10 dní (RS A/5/b)	10.00 €
Oznámená neúčast' menej ako 5 dní (RS A/5/c)	20.00 €
Oznámená neúčast' menej ako 3 dni (RS A/5/d)	30.00 €
Neoznámená neúčast' (RS A/5/e)	40.00 €
Poplatok za pridanie hráča na súpisku na mieste (RS B/5/b)	2.00 €/hráč
Odvolacie konanie	10.00 €
Obdržaná žltá karta – Stredoškolská liga	3.00 €/hráč
Obdržaná priama červená karta – Stredoškolská liga	5.00 €/hráč
Vylúčenie po druhej žltej karte – Stredoškolská liga	4.00 €/hráč

Príloha č. 4 – Nominačná listina rozhodcov DLMF

P.č.	Priezvisko	Meno	Reg. č.	Vek	Bydlisko
1	Angyal	Ladislav	6225	24	Tekovské Lužany
2	Bidelnica	Alexej		15	Nitra
3	Gergo	Roberto		15	Tekovské Lužany
4	Hámori	Alex		14	Komárno
5	Kováč	Márk	10553	16	Komárno
6	Kurča	Romeo		15	Veľký Cetín
7	Mičjan	Tomáš		18	Starý Tekov
8	Prágay	Tomáš		16	Komárno
9	Remeta	Marko		16	Plavé Vozokany



DLMF, o.z.
Poštová 95
935 41 Tekovské Lužany